



รายงานผลสำรวจความพึงพอใจ

ของผู้รับบริการและผู้มีส่วนได้ส่วนเสียต่อการบริหารและการจัดการศึกษา
และการให้บริการของสำนักงานเขตพื้นที่การศึกษาประถมศึกษาหนองคาย เขต 1
ประจำปีการศึกษา 2565



สำนักงานเขตพื้นที่การศึกษาประถมศึกษาหนองคาย เขต 1
สำนักงานคณะกรรมการการศึกษาขั้นพื้นฐาน กระทรวงศึกษาธิการ

คำนำ

รายงานเล่มนี้ เป็นการรายงานผลการสำรวจความพึงพอใจของผู้รับบริการและผู้มีส่วนได้ส่วนเสียต่อการบริหารและการจัดการศึกษา และการให้บริการของสำนักงานเขตพื้นที่การศึกษาประถมศึกษาหนองคาย เขต 1 ประจำปีการศึกษา 2565 เพื่อให้ทราบถึงระดับความพึงพอใจของผู้รับบริการและผู้มีส่วนได้ส่วนเสียต่อการบริหารและการจัดการศึกษา และการให้บริการของสำนักงานเขตพื้นที่การศึกษาประถมศึกษาหนองคาย เขต 1 ประจำปีการศึกษา 2565 และนำข้อมูลที่ได้จากการสำรวจความพึงพอใจมาปรับปรุงแก้ไข และพัฒนาประสิทธิภาพการให้บริการในด้านต่าง ๆ ให้มีประสิทธิภาพและคุณภาพมากขึ้น

ขอขอบคุณ สถานศึกษาศึกษาในสังกัดทุกโรงเรียน และผู้มีส่วนเกี่ยวข้องทุกท่าน ที่ให้ความอนุเคราะห์ในการตอบแบบสอบถามความพึงพอใจของผู้รับบริการและผู้มีส่วนได้ส่วนเสียต่อการบริหารและการจัดการศึกษา และการให้บริการของสำนักงานเขตพื้นที่การศึกษาประถมศึกษาหนองคาย เขต 1 ทำให้การดำเนินการในครั้งนี้บรรลุตามวัตถุประสงค์ที่ตั้งไว้ หวังเป็นอย่างยิ่งว่า รายงานเล่มนี้จะเป็นประโยชน์แก่หน่วยงานและผู้สนใจ

สำนักงานเขตพื้นที่การศึกษาประถมศึกษาหนองคาย เขต 1
สำนักงานคณะกรรมการการศึกษาขั้นพื้นฐาน

สารบัญ

	หน้า
คำนำ	ก
สารบัญ	ข
บทสรุปผู้บริหาร	ค
ส่วนที่ 1 บทนำ	1
ความเป็นมาและวัตถุประสงค์	1
วัตถุประสงค์	1
ประโยชน์ที่คาดว่าจะได้รับ	1
ส่วนที่ 2 ระเบียบวิธีทางสถิติ	2
คุ่มรวม	2
เครื่องมือที่ใช้ในการรวบรวมข้อมูล	2
วิธีการเก็บรวบรวมข้อมูล	2
การวิเคราะห์และนำเสนอข้อมูล	3
ส่วนที่ 3 สรุปผลการสำรวจ	4
ภาคผนวก	13



บทสรุปสำหรับผู้บริหาร

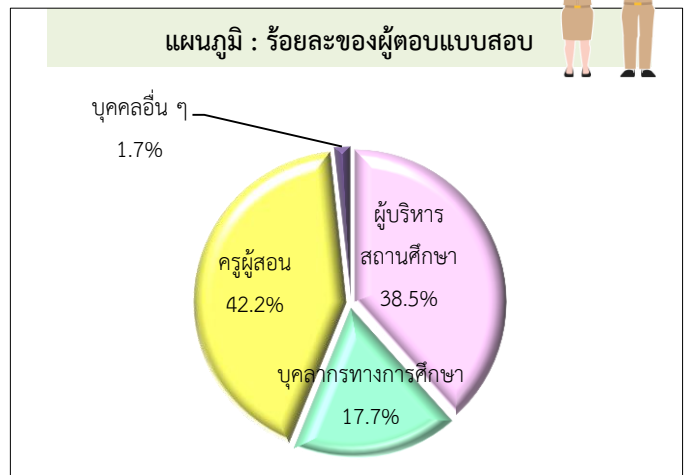
ค

สำรวจความพึงพอใจของผู้รับบริการและผู้มีส่วนได้ส่วนเสียต่อการบริหารและการจัดการศึกษา และการให้บริการของสำนักงานเขตพื้นที่การศึกษาประถมศึกษาหนองคาย เขต 1 ประจำปีการศึกษา 2565

สำนักงานเขตพื้นที่การศึกษาประถมศึกษาหนองคาย เขต 1 ได้ดำเนินการสำรวจความพึงพอใจของผู้รับบริการและผู้มีส่วนได้ส่วนเสียต่อการบริหารและการจัดการศึกษาและการให้บริการของ ประจำปีการศึกษา 2565 เพื่อให้ทราบถึงระดับความพึงพอใจของผู้รับบริการและผู้มีส่วนได้ส่วนเสียต่อการบริหารและการจัดการศึกษา และการให้บริการของสำนักงานเขตพื้นที่การศึกษาประถมศึกษาหนองคาย เขต 1 ประจำปีการศึกษา 2565 และนำข้อมูลที่ได้จากการสำรวจความพึงพอใจมาปรับปรุงแก้ไข และพัฒนาประสิทธิภาพการให้บริการในด้านต่าง ๆ ให้มีประสิทธิภาพและคุณภาพมากขึ้น โดยการใช้แบบสอบถามออนไลน์ (Google Forms) สำรวจผู้มารับบริการ ซึ่งประกอบด้วยกลุ่มผู้บริหารสถานศึกษา ครูผู้สอน บุคลากรทางการศึกษา กรรมการสถานศึกษาและคณะกรรมการติดตาม ผู้ปกครอง และผู้เกี่ยวข้อง

สรุปผลการสำรวจ ได้ดังนี้

ผู้ตอบแบบสอบถามส่วนใหญ่เป็นครูผู้สอน คิดเป็นร้อยละ 42.2 รองลงมาคือ ผู้บริหารสถานศึกษา คิดเป็นร้อยละ 38.5 บุคลากรทางการศึกษา คิดเป็นร้อยละ 17.7 และบุคคลอื่น ๆ ที่เกี่ยวข้อง เช่น กรรมการสถานศึกษา คณะกรรมการติดตาม ตรวจสอบ ประเมินผลและนิเทศการศึกษา คิดเป็นร้อยละ 1.6



ความพึงพอใจของผู้รับบริการและผู้มีส่วนได้ส่วนเสีย

ภาพรวม ระดับความพึงพอใจ อยู่ในระดับมากที่สุด ($\bar{x} = 4.52$)



60.8

มากที่สุด



33.1

มาก



6.0

ปานกลาง



0.1

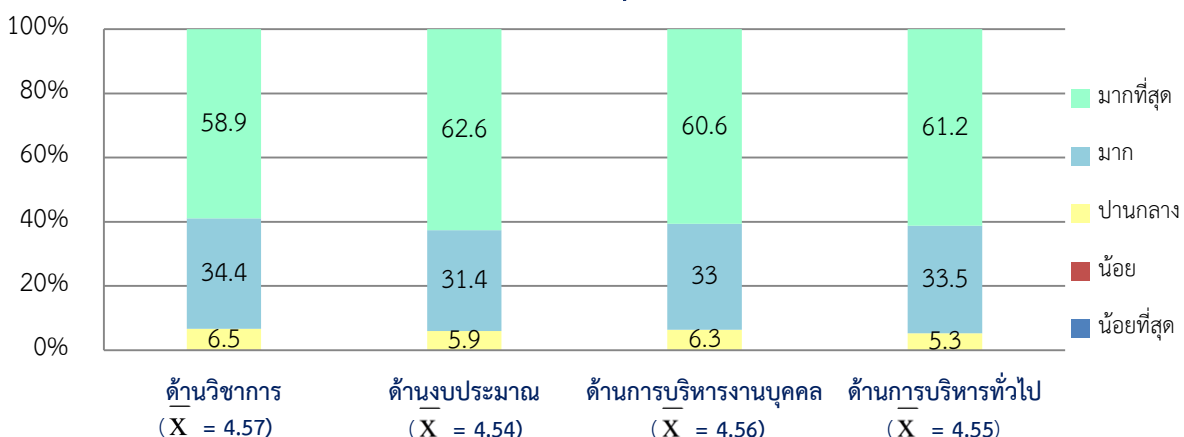
น้อย



-

น้อยที่สุด

รายด้าน ระดับความพึงพอใจอยู่ในระดับมากที่สุด ทุกด้าน



ส่วนที่ 1 บทนำ

ความเป็นมาและวัตถุประสงค์

สำนักงานเขตพื้นที่การศึกษาเป็นหน่วยงานที่มีหน้าที่ส่งเสริม สนับสนุน ประสานงาน และกำกับ ติดตาม สถานศึกษาให้จัดการศึกษาให้แก่ผู้เรียนอย่างมีคุณภาพ และมีเป้าหมายหลักเพื่อเป็นองค์กร ที่มีระบบและมีกลไก การบริหารจัดการที่มีประสิทธิภาพ ซึ่งกำหนดโครงสร้างสำนักงานเขตพื้นที่การศึกษา ออกเป็น 10 กลุ่มงาน ได้แก่ กลุ่มส่งเสริมการจัดการศึกษา กลุ่มกฎหมายและคดี กลุ่มตรวจสอบภายใน กลุ่มพัฒนาครูและบุคลากรทางการศึกษา กลุ่มส่งเสริมการศึกษาทางไกล กลุ่มนิเทศติดตามและประเมินผลการจัดการศึกษา กลุ่มนโยบายและแผน กลุ่มบริหารงานการเงินและสินทรัพย์ กลุ่มบริหารงานบุคคล และกลุ่มอำนวยการ ในมิติด้านคุณภาพการให้บริการ ประกอบด้วยประเด็นสำคัญดังต่อไปนี้ ด้านวิชาการ ด้านบริหารงานบุคคล ด้านงบประมาณ และด้านบริหารทั่วไป ดังนั้น การให้บริการเป็นกระบวนการที่มีความสำคัญต่อการทำงานที่ให้ผลการดำเนินงานที่ดี เพราะกระบวนการทำงานที่ดีย่อมส่งผลให้การดำเนินงานของส่วนราชการและบุคลากรมีคุณภาพสูงขึ้นเรื่อย ๆ อย่างเป็นระบบ ซึ่งรวมไปถึงผลการดำเนินงานด้านคุณภาพ ผลผลิตภาพ อัตรานวัตกรรม และรอบเวลาการทำงานให้ผลการดำเนินงานที่ดี ส่งผลให้บริการแก่ผู้รับบริการดีขึ้นด้วย

จากข้อมูลดังกล่าวมาข้างต้น สำนักงานเขตพื้นที่การศึกษาประถมศึกษาหนองคาย เขต 1 ให้ความสำคัญกับการปฏิรูประบบราชการในด้านการเพิ่มประสิทธิภาพการบริการ ซึ่งเป็นหัวใจหลักของการปฏิบัติงานให้เกิดความพึงพอใจสูงสุดต่อผู้รับบริการ ทำให้เกิดการสำรวจความพึงพอใจของผู้รับบริการและผู้มีส่วนได้ส่วนเสียต่อการบริหารและการจัดการศึกษา และการให้บริการของสำนักงานเขตพื้นที่การศึกษาประถมศึกษาหนองคาย เขต 1 ประจำปีการศึกษา 2565 ตามความคิดเห็นของครูและบุคลากรทางการศึกษา รวมไปถึงผู้รับบริการอื่น ๆ เพื่อนำผลที่ได้มาปรับปรุงแก้ไข และพัฒนาประสิทธิภาพการให้บริการให้ผู้รับบริการพึงพอใจต่อไป

วัตถุประสงค์

เพื่อสำรวจความพึงพอใจของผู้รับบริการและผู้มีส่วนได้ส่วนเสียต่อการบริหารและการจัดการศึกษา และการให้บริการของสำนักงานเขตพื้นที่การศึกษาประถมศึกษาหนองคาย เขต 1 ประจำปีการศึกษา 2565

ประโยชน์ที่คาดว่าจะได้รับ

1. ได้ทราบถึงระดับความพึงพอใจของผู้รับบริการและผู้มีส่วนได้ส่วนเสียต่อการบริหารและการจัดการศึกษา และการให้บริการของสำนักงานเขตพื้นที่การศึกษาประถมศึกษาหนองคาย เขต 1 ประจำปีการศึกษา 2565
2. นำข้อมูลที่ได้จากการสำรวจความพึงพอใจมาปรับปรุงแก้ไข และพัฒนาประสิทธิภาพการให้บริการในด้านต่าง ๆ ของสำนักงานเขตพื้นที่การศึกษาประถมศึกษาหนองคาย เขต 1 ให้มีประสิทธิภาพและคุณภาพมากขึ้น

ส่วนที่ 2

ระเบียบวิธีทางสถิติ

คัมภรรม

ผู้รับบริการและผู้มีส่วนได้ส่วนเสียของสำนักงานเขตพื้นที่การศึกษาประถมศึกษาหนองคาย เขต 1 ประกอบด้วยผู้บริหารสถานศึกษา ครูผู้สอน บุคลากรทางการศึกษา กรรมการสถานศึกษาและคณะกรรมการติดตาม ผู้ปกครองและผู้เกี่ยวข้อง

เครื่องมือที่ใช้ในการรวบรวมข้อมูล

เครื่องมือใช้ในการรวบรวมข้อมูลครั้งนี้ คือ แบบสอบถามความพึงพอใจของผู้รับบริการและผู้มีส่วนได้ส่วนเสียต่อการบริหารและการจัดการศึกษา และการให้บริการของสำนักงานเขตพื้นที่การศึกษาประถมศึกษาหนองคาย เขต 1 ประจำปีการศึกษา 2565 แบ่งออกเป็น 2 ตอน ดังนี้

ตอนที่ 1 ข้อมูลทั่วไปของผู้ตอบแบบสอบถาม

ตอนที่ 2 เป็นแบบสอบถามมาตราส่วนประมาณค่า(Rating scale) 5 ระดับ วัดระดับความพึงพอใจของผู้รับบริการและผู้มีส่วนได้ส่วนเสียต่อการบริหารและการจัดการศึกษา และการให้บริการ 4 ด้าน ได้แก่ ด้านวิชาการ ด้านงบประมาณ ด้านการบริหารงานบุคคล และด้านการบริหารทั่วไป

มาตราส่วนประมาณค่า (Rating scale) 5 ระดับ โดยมีเกณฑ์การให้คะแนน ดังนี้

ระดับคะแนน	5	หมายถึง	มากที่สุด
ระดับคะแนน	4	หมายถึง	มาก
ระดับคะแนน	3	หมายถึง	ปานกลาง
ระดับคะแนน	2	หมายถึง	น้อย
ระดับคะแนน	1	หมายถึง	น้อยที่สุด

การแปลผล (Interpretation) ทั้งรายด้านและรายข้อ ใช้เกณฑ์ดังนี้

คะแนนเฉลี่ย	4.51 – 5.00	หมายถึง	มากที่สุด
คะแนนเฉลี่ย	3.51 – 4.50	หมายถึง	มาก
คะแนนเฉลี่ย	2.51 – 3.50	หมายถึง	ปานกลาง
คะแนนเฉลี่ย	1.51 – 2.50	หมายถึง	น้อย
คะแนนเฉลี่ย	1.00 – 1.50	หมายถึง	น้อยที่สุด

วิธีการเก็บรวบรวมข้อมูล

การเก็บรวบรวมข้อมูลตามรายละเอียดในแบบสอบถาม โดยการสำรวจความพึงพอใจของผู้รับบริการและผู้มีส่วนได้ส่วนเสียต่อการบริหารและการจัดการศึกษา และการให้บริการของสำนักงานเขตพื้นที่การศึกษาประถมศึกษาหนองคาย เขต 1 ประจำปีการศึกษา 2565 ต่อการให้บริการ 1 ครั้ง ผ่านแบบสอบถามออนไลน์ (Google Forms)

การวิเคราะห์และนำเสนอข้อมูล

1. ค่าความถี่ (Frequency) ค่าร้อยละ (Percentage) ใช้ในการอธิบายข้อมูลทั่วไปของผู้ตอบแบบสอบถาม ได้แก่ ประเภทของผู้ตอบแบบสอบถาม

2. ค่าเฉลี่ย (Mean) และส่วนเบี่ยงเบนมาตรฐาน (Standard Deviation) ใช้ในการวิเคราะห์เพื่ออธิบายระดับความพึงพอใจของผู้รับบริการและผู้มีส่วนได้ส่วนเสียต่อการบริหารและการจัดการศึกษา และการให้บริการของสำนักงานเขตพื้นที่การศึกษาประถมศึกษาหนองคาย เขต 1 ประจำปีการศึกษา 2565

ส่วนที่ 3

สรุปผลการสำรวจ

จากการสำรวจความพึงพอใจของผู้รับบริการและผู้มีส่วนได้ส่วนเสียต่อการบริหารและการจัดการศึกษา และการให้บริการของสำนักงานเขตพื้นที่การศึกษาประถมศึกษาหนองคาย เขต 1 ประจำปีการศึกษา 2565 โดยการเก็บรวบรวมข้อมูลจากผู้รับบริการ จำนวน 237 ราย ซึ่งวิเคราะห์ผลการสำรวจเรื่องดังกล่าวข้างต้น แบ่งออกเป็น 3 ตอน ดังนี้

ตอนที่ 1 ข้อมูลทั่วไปของผู้ตอบแบบสอบถาม

ตอนที่ 2 ระดับความพึงพอใจของผู้รับบริการและผู้มีส่วนได้ส่วนเสียต่อการบริหารและการจัดการศึกษา และการให้บริการของสำนักงานเขตพื้นที่การศึกษาประถมศึกษาหนองคาย เขต 1 4 ด้าน ได้แก่ ด้านวิชาการ ด้านงบประมาณ ด้านการบริหารงานบุคคล และด้านการบริหารทั่วไป

ตอนที่ 3 ข้อเสนอแนะในการการบริหารและการจัดการศึกษา และการให้บริการของสำนักงานเขตพื้นที่การศึกษาประถมศึกษาหนองคาย เขต 1

ตอนที่ 1 ข้อมูลทั่วไปของผู้ตอบแบบสอบถาม

ตารางที่ 1 จำนวน ร้อยละข้อมูลทั่วไปของผู้ตอบแบบสอบถาม

ตำแหน่ง	จำนวน (คน)	ร้อยละ
ผู้บริหารสถานศึกษา	91	38.5
บุคลากรทางการศึกษา	42	17.7
ครูผู้สอน	100	42.2
บุคคลอื่น ๆ ที่เกี่ยวข้อง เช่น กรรมการสถานศึกษา คณะกรรมการติดตาม ตรวจสอบ ประเมินผลและนิเทศการศึกษา	4	1.6
รวม	237	100.0

จากตารางที่ 1 พบว่า ผู้ตอบแบบสอบถามส่วนใหญ่เป็นครูผู้สอน คิดเป็นร้อยละ 42.2 รองลงมาคือ ผู้บริหารสถานศึกษา คิดเป็นร้อยละ 38.5 บุคลากรทางการศึกษา คิดเป็นร้อยละ 17.7 และบุคคลอื่น ๆ ที่เกี่ยวข้อง เช่น กรรมการสถานศึกษา คณะกรรมการติดตาม ตรวจสอบ ประเมินผลและนิเทศการศึกษา คิดเป็นร้อยละ 1.6

ตอนที่ 2 ระดับความพึงพอใจของผู้รับบริการและผู้มีส่วนได้ส่วนเสียต่อการบริหารและการจัดการศึกษา และการให้บริการของสำนักงานเขตพื้นที่การศึกษาประถมศึกษาหนองคาย เขต 1 4 ด้าน ได้แก่ ด้านวิชาการ ด้านงบประมาณ ด้านการบริหารงานบุคคล และด้านการบริหารทั่วไป

ตารางที่ 2 ระดับความพึงพอใจของผู้รับบริการและผู้มีส่วนได้ส่วนเสียต่อการบริหารและการจัดการศึกษา และการให้บริการของสำนักงานเขตพื้นที่การศึกษาประถมศึกษาหนองคาย เขต 1 ภาพรวม

ที่	การให้บริการ	ร้อยละความพึงพอใจ					\bar{X}	S.D.	แปลผล
		น้อยที่สุด	น้อย	ปานกลาง	มาก	มากที่สุด			
	ภาพรวม	-	0.1	6.0	33.1	60.8	4.52	0.60	มากที่สุด
1	ด้านวิชาการ	-	0.2	6.5	34.4	58.9	4.57	0.57	มากที่สุด
2	ด้านงบประมาณ	-	0.1	5.9	31.4	62.6	4.54	0.58	มากที่สุด
3	ด้านการบริหารงานบุคคล	-	0.1	6.3	33.0	60.6	4.56	0.57	มากที่สุด
4	ด้านการบริหารทั่วไป	-	-	5.3	33.5	61.2	4.55	0.58	มากที่สุด

จากตารางที่ 2 พบว่า ความพึงพอใจของผู้รับบริการและผู้มีส่วนได้ส่วนเสียต่อการบริหารและการจัดการศึกษา และการให้บริการของสำนักงานเขตพื้นที่การศึกษาประถมศึกษาหนองคาย เขต 1 ภาพรวม มีระดับความพึงพอใจอยู่ในระดับมากที่สุด มีค่าเฉลี่ยเท่ากับ 4.52

เมื่อพิจารณาเป็นรายด้าน พบว่า ทุกด้านมีระดับความพึงพอใจอยู่ในระดับมากที่สุด โดยด้านวิชาการ ด้านการบริหารงานบุคคล ด้านการบริหารทั่วไป และด้านงบประมาณ และมีค่าเฉลี่ยเท่ากับ 4.57 4.56 4.55 และ 4.54 ตามลำดับ

ตารางที่ 3 ระดับความพึงพอใจของผู้รับบริการและผู้มีส่วนได้ส่วนเสียต่อการบริหารและการจัดการศึกษา และการให้บริการของสำนักงานเขตพื้นที่การศึกษาประถมศึกษาหนองคาย เขต 1 ด้านวิชาการ

ที่	การให้บริการ	ร้อยละความพึงพอใจ					\bar{X}	S.D.	แปลผล
		น้อยที่สุด	น้อย	ปานกลาง	มาก	มากที่สุด			
1	การจัดทำแผนพัฒนาคุณภาพการศึกษาของสำนักงานเขตพื้นที่การศึกษาและสถานศึกษา	-	-	7.6	40.1	52.3	4.45	0.63	มาก
2	การพัฒนากรอบหลักสูตรท้องถิ่นสอดคล้องกับแผนการศึกษาแห่งชาติ และตามความต้องการของสถานศึกษา	-	-	8.9	35.4	55.7	4.47	0.65	มาก
3	การส่งเสริมการพัฒนาหลักสูตรสถานศึกษาให้สอดคล้องกับหลักสูตรแกนกลางการศึกษาขั้นพื้นฐาน พุทธศักราช 2551 และตามบริบทของสถานศึกษา	-	-	5.5	35.9	58.6	4.53	0.60	มากที่สุด
4	การส่งเสริม สนับสนุนให้สถานศึกษาจัดกระบวนการเรียนรู้ที่เน้นผู้เรียนเป็นสำคัญ	-	0.4	3.0	30.8	65.8	4.62	0.57	มากที่สุด
5	การส่งเสริม สนับสนุนให้สถานศึกษามีการผลิตพัฒนาสื่อ เครื่องมือ อุปกรณ์ในการจัดการเรียนการสอนที่หลากหลายครอบคลุมทุกกลุ่มสาระ	-	0.4	6.8	34.2	58.6	4.51	0.64	มากที่สุด
6	การส่งเสริม สนับสนุนให้สถานศึกษามีการวัดผลประเมินผลที่หลากหลาย และนำผลการประเมินไปใช้ในการปรับปรุงคุณภาพการศึกษา	-	-	4.6	35.9	59.5	4.55	0.58	มากที่สุด
7	การส่งเสริม สนับสนุน นิเทศ ติดตาม ตรวจสอบการพัฒนาคุณภาพการศึกษาตามระบบประกันคุณภาพการศึกษา	-	-	5.5	33.8	60.7	4.55	0.60	มากที่สุด
8	การส่งเสริม สนับสนุนให้บุคลากรในสำนักงานเขตพื้นที่การศึกษา และสถานศึกษาทำวิจัยและนำผลการวิจัยไปพัฒนาคุณภาพการศึกษาของเขตพื้นที่การศึกษา	-	0.8	11.4	33.8	54.0	4.41	0.72	มาก
9	การส่งเสริม สนับสนุนให้สถานศึกษาพัฒนาการจัดกิจกรรมพัฒนาผู้เรียน และระบบดูแลช่วยเหลือนักเรียน	-	-	3.8	33.3	62.9	4.59	0.56	มากที่สุด
10	การส่งเสริม สนับสนุนให้บุคคล องค์กร หน่วยงานต่าง ๆ มีส่วนร่วมในการจัดการศึกษา และเป็นแหล่งเรียนรู้เพื่อพัฒนาคุณภาพการศึกษาในรูปแบบเครือข่าย	-	-	8.4	30.8	60.8	4.52	0.65	มากที่สุด
รวม		0.0	0.2	6.5	34.4	58.9	4.57	0.57	มากที่สุด

จากตารางที่ 3 พบว่า ผู้รับบริการและผู้มีส่วนได้ส่วนเสียมีความพึงพอใจของการบริหารและการจัดการศึกษา และการให้บริการของสำนักงานเขตพื้นที่การศึกษาประถมศึกษาหนองคาย เขต 1 **ด้านวิชาการ** มีระดับความพึงพอใจอยู่ในระดับมากที่สุด มีค่าเฉลี่ยเท่ากับ 4.57

เมื่อพิจารณาเป็นรายข้อ พบว่า ผู้รับบริการและผู้มีส่วนได้ส่วนเสียมีความพึงพอใจในการส่งเสริม สนับสนุนให้สถานศึกษาจัดกระบวนการเรียนรู้ที่เน้นผู้เรียนเป็นสำคัญ อยู่ในระดับมากที่สุด มีค่าเฉลี่ยสูงสุด 4.62 รองลงมาคือ การส่งเสริม สนับสนุนให้สถานศึกษาพัฒนาการจัดกิจกรรมพัฒนาผู้เรียน และระบบดูแลช่วยเหลือนักเรียน อยู่ในระดับมากที่สุด มีค่าเฉลี่ยเท่ากับ 4.59 การส่งเสริม สนับสนุนให้สถานศึกษามีการวัดผล ประเมินผลที่หลากหลาย และนำผลการประเมินไปใช้ในการปรับปรุงคุณภาพการศึกษา อยู่ในระดับมากที่สุด มีค่าเฉลี่ยเท่ากับ 4.55 การส่งเสริม สนับสนุนนิเทศ ติดตาม ตรวจสอบการพัฒนาคูณาภาพการศึกษาตามระบบประกันคุณภาพการศึกษา อยู่ในระดับมากที่สุด มีค่าเฉลี่ยเท่ากับ 4.55 การส่งเสริมการพัฒนาหลักสูตรสถานศึกษาให้สอดคล้องกับหลักสูตรแกนกลางการศึกษาขั้นพื้นฐาน และตามบริบทของสถานศึกษา อยู่ในระดับมากที่สุด มีค่าเฉลี่ยเท่ากับ 4.53 การส่งเสริม สนับสนุนให้บุคคล องค์กร หน่วยงานต่าง ๆ มีส่วนร่วมในการจัดการศึกษาและเป็นแหล่งเรียนรู้เพื่อพัฒนาคูณาภาพการศึกษาในรูปแบบเครือข่าย อยู่ในระดับมากที่สุด มีค่าเฉลี่ยเท่ากับ 4.52 การส่งเสริม สนับสนุนให้สถานศึกษามีการผลิตพัฒนาสื่อ เครื่องมือ อุปกรณ์ในการจัดการเรียนการสอนที่หลากหลายครอบคลุมทุกกลุ่มสาระ อยู่ในระดับมากที่สุด มีค่าเฉลี่ยเท่ากับ 4.51 การพัฒนากรอบหลักสูตรท้องถิ่นสอดคล้องกับแผนการศึกษาแห่งชาติ และตามความต้องการของสถานศึกษา อยู่ในระดับมากที่สุด มีค่าเฉลี่ยเท่ากับ 4.47 การจัดทำแผนพัฒนาคูณาภาพการศึกษาของสำนักงานเขตพื้นที่การศึกษาและสถานศึกษา อยู่ในระดับมากที่สุด มีค่าเฉลี่ยเท่ากับ 4.45 และการส่งเสริม สนับสนุนให้บุคลากรในสำนักงานเขตพื้นที่การศึกษา และสถานศึกษาทำวิจัยและนำผลการวิจัยไปพัฒนาคูณาภาพการศึกษาของเขตพื้นที่การศึกษา อยู่ในระดับมากที่สุด มีค่าเฉลี่ยเท่ากับ 4.41 ตามลำดับ

ตารางที่ 4 ระดับความพึงพอใจของผู้รับบริการและผู้มีส่วนได้ส่วนเสียต่อการบริหารและการจัดการศึกษา และการให้บริการของสำนักงานเขตพื้นที่การศึกษาประถมศึกษาหนองคาย เขต 1 ด้านงบประมาณ

ที่	ด้านงบประมาณ	ร้อยละความพึงพอใจ					\bar{X}	S.D.	แปลผล
		น้อยที่สุด	น้อย	ปานกลาง	มาก	มากที่สุด			
1	การขอจัดตั้ง จัดสรร และโอนเงินงบประมาณในสถานศึกษา	-	-	6.3	41.4	52.3	4.46	0.61	มาก
2	การวางแผนการใช้งบประมาณถูกต้องตามระเบียบ/กฎหมายที่กำหนด และสอดคล้องกับนโยบาย	-	-	3.3	33.8	62.9	4.59	0.56	มากที่สุด
3	การแต่งตั้งผู้รับผิดชอบในการจัดระบบการบริหารการเงิน บัญชี และพัสดุอย่างชัดเจน	-	-	2.1	29.5	68.4	4.66	0.52	มากที่สุด
4	การสร้างความรู้ ความเข้าใจ ด้านการวางแผนการใช้งบประมาณให้กับบุคคลที่เกี่ยวข้อง	-	0.4	6.3	27.0	66.3	4.59	0.63	มากที่สุด
5	การนิเทศ กำกับ ติดตามและ ตรวจสอบการใช้งบประมาณของสถานศึกษา	-	-	5.0	35.9	59.1	4.54	0.59	มากที่สุด
6	การให้คำปรึกษาช่วยเหลือแนะนำการปฏิบัติงานด้านการเงินและบัญชีของสถานศึกษา	-	-	6.7	28.7	64.6	4.57	0.62	มากที่สุด
7	การให้คำปรึกษาช่วยเหลือ แนะนำ ในกรรายงานผลการเบิกจ่ายงบประมาณแก่สถานศึกษา	-	0.4	9.3	26.6	63.7	4.54	0.68	มากที่สุด
8	การนำนวัตกรรม เทคโนโลยีมาใช้ในการพัฒนางาน	-	-	9.3	35.0	55.7	4.47	0.66	มาก
9	จัดทำเอกสารการรายงานผลการดำเนินงานทางด้านงบประมาณประจำปีอย่างเป็นระบบ	-	-	3.8	26.6	69.6	4.66	0.55	มากที่สุด
10	การประเมินความเสี่ยงด้านการเงิน การบัญชี และพัสดุของสำนักงานเขตพื้นที่การศึกษา และสถานศึกษา	-	-	6.3	29.5	64.2	4.58	0.61	มากที่สุด
รวม		0.0	0.1	5.9	31.4	62.7	4.54	0.58	มากที่สุด

จากตารางที่ 4 พบว่า ผู้รับบริการและผู้มีส่วนได้ส่วนเสียมีความพึงพอใจต่อการบริหารและการจัดการศึกษา และการให้บริการของสำนักงานเขตพื้นที่การศึกษาประถมศึกษาหนองคาย เขต 1 ด้านงบประมาณ มีระดับความพึงพอใจอยู่ในระดับมากที่สุด มีค่าเฉลี่ยเท่ากับ 4.54

เมื่อพิจารณาเป็นรายข้อ พบว่า ผู้รับบริการและผู้มีส่วนได้ส่วนเสียมีความพึงพอใจในการแต่งตั้งผู้รับผิดชอบในการจัดระบบการบริหารการเงิน บัญชี และพัสดุอย่างชัดเจน และจัดทำเอกสารการรายงานผลการดำเนินงานทางด้านงบประมาณประจำปีอย่างเป็นระบบ อยู่ในระดับมากที่สุด มีค่าเฉลี่ยเท่ากันและสูงสุด 4.66 รองลงมาคือ การวางแผนการใช้งบประมาณถูกต้องตามระเบียบ/กฎหมายที่กำหนด และสอดคล้องกับนโยบาย และการสร้างความรู้ ความเข้าใจ ด้านการวางแผนการใช้งบประมาณให้กับบุคคลที่เกี่ยวข้อง อยู่ในระดับมากที่สุด มีค่าเฉลี่ย

เท่ากับ 4.59 การประเมินความเสี่ยงด้านการเงิน การบัญชี และพัสดุของสำนักงานเขตพื้นที่การศึกษา และสถานศึกษา อยู่ในระดับมากที่สุด มีค่าเฉลี่ยเท่ากับ 4.58 การให้คำปรึกษาช่วยเหลือแนะนำการปฏิบัติงานด้านการเงินและบัญชีของสถานศึกษา อยู่ในระดับมากที่สุด มีค่าเฉลี่ยเท่ากับ 4.57 การนิเทศ กำกับ ติดตามและ ตรวจสอบการใช้งบประมาณของสถานศึกษา และการให้คำปรึกษาช่วยเหลือ แนะนำ ในการรายงานผลการเบิกจ่ายงบประมาณแก่สถานศึกษา อยู่ในระดับมากที่สุด มีค่าเฉลี่ยเท่ากับ 4.54 การนำนวัตกรรม เทคโนโลยีมาใช้ในการพัฒนางาน อยู่ในระดับมากที่สุด มีค่าเฉลี่ยเท่ากับ 4.47 และการขอจัดตั้ง จัดสรร และโอนเงินงบประมาณในสถานศึกษา อยู่ในระดับมากที่สุด มีค่าเฉลี่ยเท่ากับ 4.46 ตามลำดับ

ตารางที่ 5 ระดับความพึงพอใจของผู้รับบริการและผู้มีส่วนได้ส่วนเสียต่อการบริหารและการจัดการศึกษา และการให้บริการของสำนักงานเขตพื้นที่การศึกษาประถมศึกษาหนองคาย เขต 1 ด้านการบริหารงานบุคคล

ที่	ด้านการบริหารงานบุคคล	ร้อยละความพึงพอใจ					\bar{X}	S.D.	แปลผล
		น้อยที่สุด	น้อย	ปานกลาง	มาก	มากที่สุด			
1	การจัดทำข้อมูลสารสนเทศอัตรากำลังครูและบุคลากรทางการศึกษาที่สอดคล้องกับนโยบาย สภาพปัญหา และความต้องการของสถานศึกษา	-	-	7.1	35.8	57.1	4.50	0.63	มาก
2	การจัดทำแผนอัตรากำลังครูและบุคลากรทางการศึกษาที่สอดคล้องกับนโยบาย สภาพปัญหา และความต้องการของสถานศึกษา	-	-	9.7	29.1	61.2	4.51	0.67	มากที่สุด
3	การสรรหาบรรจุ แต่งตั้ง ย้าย โอน รวมทั้งการออกจากราชการของครูและบุคลากรทางการศึกษาที่ถูกต้องตามระเบียบ โปร่งใส ตรวจสอบได้	-	-	5.9	35.4	58.7	4.53	0.61	มากที่สุด
4	การจัดทำแผนพัฒนาครูและบุคลากรทางการศึกษาเพื่อเป็นเครื่องมืออาชีพโดยวิธีการที่หลากหลาย ทุกกลุ่มเป้าหมายอย่างทั่วถึง	-	-	5.9	38.8	55.3	4.49	0.61	มาก
5	การเสริมสร้าง วินัย คุณธรรมจริยธรรม และจรรยาบรรณวิชาชีพให้แก่ครูและบุคลากรทางการศึกษาทุกกลุ่มเป้าหมาย	-	0.4	3.0	25.7	70.9	4.67	0.55	มากที่สุด
รวม		0.0	0.1	6.3	33.0	60.6	4.56	0.57	มากที่สุด

จากตารางที่ 5 พบว่า ผู้รับบริการและผู้มีส่วนได้ส่วนเสียมีความพึงพอใจต่อการบริหารและการจัดการศึกษา และการให้บริการของสำนักงานเขตพื้นที่การศึกษาประถมศึกษาหนองคาย เขต 1 ด้านการบริหารงานบุคคล มีระดับความพึงพอใจอยู่ในระดับมากที่สุด มีค่าเฉลี่ยเท่ากับ 4.56

เมื่อพิจารณาเป็นรายข้อ พบว่า ผู้รับบริการและผู้มีส่วนได้ส่วนเสียมีความพึงพอใจในการเสริมสร้าง วินัย คุณธรรมจริยธรรม และจรรยาบรรณวิชาชีพให้แก่ครูและบุคลากรทางการศึกษาทุกกลุ่มเป้าหมาย อยู่ในระดับมากที่สุด มีค่าเฉลี่ยสูงสุด 4.67 รองลงมาคือ การสรรหาบรรจุ แต่งตั้ง ย้าย โอน รวมทั้งการออกจากราชการของครูและบุคลากรทางการศึกษาที่ถูกต้องตามระเบียบ โปร่งใส ตรวจสอบได้ อยู่ในระดับมากที่สุด มีค่าเฉลี่ยเท่ากับ 4.53

การจัดทำแผนอัตรากำลังครูและบุคลากรทางการศึกษาที่สอดคล้องกับนโยบาย สภาพปัญหา และความต้องการของสถานศึกษา อยู่ในระดับมากที่สุด มีค่าเฉลี่ยเท่ากับ 4.51 การจัดทำข้อมูลสารสนเทศอัตรากำลังครูและบุคลากรทางการศึกษาที่สอดคล้องกับนโยบาย สภาพปัญหา และความต้องการของสถานศึกษาอยู่ในระดับมากที่สุด มีค่าเฉลี่ยเท่ากับ 4.50 และการจัดทำแผนพัฒนาครูและบุคลากรทางการศึกษาเพื่อเป็นครูมืออาชีพโดยวิธีการที่หลากหลายทุกกลุ่มเป้าหมายอย่างทั่วถึง อยู่ในระดับมาก มีค่าเฉลี่ยเท่ากับ 4.49 ตามลำดับ

ตารางที่ 6 ระดับความพึงพอใจของผู้รับบริการและผู้มีส่วนได้ส่วนเสียต่อการบริหารและการจัดการศึกษา และการให้บริการของสำนักงานเขตพื้นที่การศึกษาประถมศึกษาหนองคาย เขต 1 ด้านการบริหารทั่วไป

ที่	ด้านการบริหารทั่วไป	ร้อยละความพึงพอใจ					\bar{X}	S.D.	แปลผล
		น้อยที่สุด	น้อย	ปานกลาง	มาก	มากที่สุด			
1	จัดทำระบบข้อมูลสารสนเทศเชื่อมโยงทั้งภายในและภายนอกเขตพื้นที่การศึกษาและส่วนกลางอย่างเป็นระบบ ใช้ง่ายสะดวกและรวดเร็ว	-	-	6.3	39.7	54.0	4.48	0.61	มาก
2	การประชาสัมพันธ์และเผยแพร่ข้อมูลสารสนเทศต่อสถานศึกษาและสาธารณชนอย่างต่อเนื่อง	-	-	5.0	26.2	68.8	4.64	0.58	มากที่สุด
3	ช่องทางในการสื่อสารและแลกเปลี่ยนความคิดเห็นร่วมกันหลายช่องทาง	-	-	7.1	33.8	59.1	4.52	0.63	มากที่สุด
4	การจัดทำแผนผังอาคารสถานที่ และป้ายประชาสัมพันธ์อย่างชัดเจน	-	-	5.5	28.7	65.8	4.60	0.59	มากที่สุด
5	การบำรุงรักษาอาคารสถานที่ระบบสาธารณูปโภคและสภาพแวดล้อมเป็นระเบียบสะอาด ถูกสุขลักษณะในสำนักงานเขตพื้นที่การศึกษา	-	-	6.3	27.4	66.3	4.60	0.61	มากที่สุด
6	การติดตาม ประเมินผลการปฏิบัติงานตามมาตรฐานการปฏิบัติงาน และปรับปรุงอย่างต่อเนื่อง	-	-	2.5	36.7	60.8	4.58	0.54	มากที่สุด
7	การวางระบบควบคุมภายในที่สอดคล้องกับสภาพปัญหา และตรงตามภารกิจของหน่วยงาน	-	-	3.4	38.4	58.2	4.55	0.56	มากที่สุด
8	การจัดสวัสดิการและสวัสดิภาพของครูและบุคลากรทางการศึกษาได้อย่างทั่วถึง สอดคล้องกับระเบียบที่กำหนดและความต้องการจำเป็น	-	-	5.9	31.6	62.5	4.57	0.60	มากที่สุด
9	การรับฟังความคิดเห็นของครูและบุคลากรทางการศึกษา รวมถึงบุคคลอื่นที่มีส่วนเกี่ยวข้อง	-	-	4.6	36.7	58.7	4.54	0.59	มากที่สุด
10	การประสาน ส่งเสริม สร้างเครือข่ายความร่วมมือจากบุคคล หน่วยงาน สถาบัน องค์การภาครัฐ และเอกชน เข้ามาร่วมทรัพยากรเพื่อพัฒนาคุณภาพการศึกษา	-	-	6.3	36.3	57.4	4.51	0.61	มากที่สุด
รวม		0.0	0.0	5.3	33.5	61.1	4.55	0.58	มากที่สุด

จากตารางที่ 6 พบว่า ผู้รับบริการและผู้มีส่วนได้ส่วนเสียมีความพึงพอใจต่อการบริหารและการจัดการศึกษา และการให้บริการของสำนักงานเขตพื้นที่การศึกษาประถมศึกษาหนองคาย เขต 1 ด้านการบริหารทั่วไป มีระดับความพึงพอใจอยู่ในระดับมากที่สุด มีค่าเฉลี่ยเท่ากับ 4.55

เมื่อพิจารณาเป็นรายข้อ พบว่า ผู้รับบริการและผู้มีส่วนได้ส่วนเสียมีความพึงพอใจในการประชาสัมพันธ์ และเผยแพร่ข้อมูลสารสนเทศ ต่อสถานศึกษาและสาธารณชนอย่างต่อเนื่อง อยู่ในระดับมากที่สุด มีค่าเฉลี่ยสูงสุด 4.64 รองลงมาคือ การจัดทำแผนผังอาคารสถานที่ และป้ายประชาสัมพันธ์อย่างชัดเจน และการบำรุงรักษาอาคารสถานที่ระบบสาธารณูปโภคและสภาพแวดล้อมเป็นระเบียบ สะอาด ถูกสุขลักษณะในสำนักงานเขตพื้นที่การศึกษา อยู่ในระดับมากที่สุด มีค่าเฉลี่ยเท่ากับ 4.60 การติดตาม ประเมินผลการปฏิบัติงานตามมาตรฐานการปฏิบัติงาน และปรับปรุงอย่างต่อเนื่อง อยู่ในระดับมากที่สุด มีค่าเฉลี่ยเท่ากับ 4.58 การจัดสวัสดิการและสวัสดิภาพของครู และบุคลากรทางการศึกษาได้อย่างทั่วถึง สอดคล้องกับระเบียบที่กำหนดและความต้องการจำเป็น อยู่ในระดับมากที่สุด มีค่าเฉลี่ยเท่ากับ 4.57 การวางระบบควบคุมภายในที่สอดคล้องกับสภาพปัญหา และตรงตามภารกิจของหน่วยงาน อยู่ในระดับมากที่สุด มีค่าเฉลี่ยเท่ากับ 4.55 การรับฟังความคิดเห็นของครูและบุคลากรทางการศึกษา รวมถึงบุคคลอื่นที่มีส่วนเกี่ยวข้อง อยู่ในระดับมากที่สุด มีค่าเฉลี่ยเท่ากับ 4.54 ช่องทางการสื่อสารและแลกเปลี่ยนความคิดเห็นร่วมกัน หลายช่องทาง อยู่ในระดับมากที่สุด มีค่าเฉลี่ยเท่ากับ 4.52 การประสาน ส่งเสริม สร้างเครือข่ายความร่วมมือจากบุคคล หน่วยงาน สถาบัน องค์กรภาครัฐ และเอกชน เข้ามาร่วมทรัพยากรเพื่อพัฒนาคุณภาพการศึกษา อยู่ในระดับมากที่สุด มีค่าเฉลี่ยเท่ากับ 4.51 และจัดทำระบบข้อมูลสารสนเทศเชื่อมโยงทั้งภายในและภายนอกเขตพื้นที่การศึกษาและส่วนกลางอย่างเป็นระบบ ใช้งานสะดวกและรวดเร็ว อยู่ในระดับมากที่สุด มีค่าเฉลี่ยเท่ากับ 4.48 ตามลำดับ

ตอนที่ 3 ข้อเสนอแนะในการการบริหารและการจัดการศึกษา และการให้บริการของสำนักงานเขตพื้นที่การศึกษา ประถมศึกษาหนองคาย เขต 1 ดังนี้

1. ควรเพิ่มเจ้าหน้าที่เพื่ออำนวยความสะดวกในการให้บริการ
2. ควรให้ความช่วยเหลือด้านต่าง ๆ กับผู้รับบริการ
3. ควรเพิ่มมุมที่นั่งพักผ่อน

ภาคผนวก

แบบสำรวจความพึงพอใจของผู้รับบริการและผู้มีส่วนได้ส่วนเสียต่อการบริหารและการจัดการศึกษา และการให้บริการของสำนักงานเขตพื้นที่การศึกษาประถมศึกษาหนองคาย เขต 1

ประจำปีการศึกษา 2565

คำชี้แจง แบบสำรวจความพึงพอใจของผู้รับบริการและผู้มีส่วนได้ส่วนเสียต่อการบริหารและการจัดการศึกษา และการให้บริการของสำนักงานเขตพื้นที่การศึกษาประถมศึกษาหนองคาย เขต 1 ประจำปีการศึกษา 2563 จัดทำขึ้นมีวัตถุประสงค์เพื่อสำรวจความพึงพอใจของผู้รับบริการ เพื่อทราบข้อเสนอแนะ ที่ต้องการให้หน่วยงานพัฒนาการให้บริการในทุกๆด้าน ซึ่งจะเป็นแนวทางในการวางแผน พัฒนา ปรับปรุง การให้บริการของสำนักงานเขตพื้นที่การศึกษาประถมศึกษาหนองคาย เขต 1 ต่อไป (โปรดทำเครื่องหมาย ✓ ลงในช่องว่าง หรือเติมข้อความที่ตรงกับความเป็นจริง)

ตอนที่ 1 ข้อมูลทั่วไปของผู้ตอบแบบสำรวจ

ประเภทของผู้ตอบแบบสำรวจ

ผู้บริหาร

ครู

บุคลากรทางการศึกษา

อื่นๆ

ตอนที่ 2 ระดับความพึงพอใจของผู้รับบริการ

ข้อ	รายการ	ระดับความพึงพอใจ				
		น้อยที่สุด	น้อย	ปานกลาง	มาก	มากที่สุด
ด้านวิชาการ						
1	การจัดทำแผนพัฒนาคุณภาพการศึกษาของสำนักงานเขตพื้นที่การศึกษาและสถานศึกษา					
2	การพัฒนากรอบหลักสูตรท้องถิ่นสอดคล้องกับแผนการศึกษาแห่งชาติ และตามความต้องการของสถานศึกษา					
3	การส่งเสริมการพัฒนาหลักสูตรสถานศึกษาให้สอดคล้องกับหลักสูตรแกนกลางการศึกษาขั้นพื้นฐาน พุทธศักราช ๒๕๕๑ และตามบริบทของสถานศึกษา					
4	การส่งเสริม สนับสนุนให้สถานศึกษาจัดกระบวนการเรียนรู้ที่เน้นผู้เรียนเป็นสำคัญ					

ต่อ

ข้อ	รายการ	ระดับความพึงพอใจ				
		น้อยที่สุด	น้อย	ปานกลาง	มาก	มากที่สุด
5	การส่งเสริม สนับสนุนให้สถานศึกษามีการผลิต พัฒนาสื่อ เครื่องมือ อุปกรณ์ในการจัดการเรียนการสอนที่หลากหลายครอบคลุมทุกกลุ่มสาระ					
6	การส่งเสริม สนับสนุนให้สถานศึกษามีการวัดผล ประเมินผลที่หลากหลาย และนำผลการประเมินไปใช้ในการปรับปรุงคุณภาพ การศึกษา					
7	การส่งเสริม สนับสนุน นิเทศ ติดตาม ตรวจสอบการพัฒนาคุณภาพการศึกษาตามระบบประกันคุณภาพการศึกษา					
8	การส่งเสริม สนับสนุนให้บุคลากรในสำนักงานเขตพื้นที่การศึกษา และสถานศึกษาทำวิจัยและนำผลการวิจัยไปพัฒนาคุณภาพ การศึกษาของเขตพื้นที่การศึกษา					
9	การส่งเสริม สนับสนุนให้สถานศึกษาพัฒนาการจัดกิจกรรมพัฒนา ผู้เรียน และระบบดูแลช่วยเหลือนักเรียน					
10	การส่งเสริม สนับสนุนให้บุคคล องค์กร หน่วยงานต่างๆ มีส่วน ร่วมในการจัดการศึกษาและเป็นแหล่งเรียนรู้เพื่อพัฒนาคุณภาพ การศึกษาในรูปแบบเครือข่าย					
ด้านงบประมาณ						
1	การขอจัดตั้ง จัดสรร และโอนเงินงบประมาณในสถานศึกษา					
2	การวางแผนการใช้งบประมาณถูกต้องตามระเบียบ/กฎหมาย ที่กำหนด และสอดคล้องกับนโยบาย					
3	การแต่งตั้งผู้รับผิดชอบในการจัดระบบการบริหารการเงิน บัญชี และพัสดุอย่างชัดเจน					
4	การสร้างความรู้ ความเข้าใจ ด้านการวางแผนการใช้ งบประมาณให้กับบุคคลที่เกี่ยวข้อง					
5	การนิเทศ กำกับ ติดตามและ ตรวจสอบการใช้งบประมาณ ของสถานศึกษา					
6	การให้คำปรึกษาช่วยเหลือแนะนำการปฏิบัติงานด้านการเงิน และบัญชีของสถานศึกษา					
7	การให้คำปรึกษาช่วยเหลือ แนะนำ ในการรายงานผลการ เบิกจ่ายงบประมาณแก่สถานศึกษา					

ต่อ

ข้อ	รายการ	ระดับความพึงพอใจ				
		น้อยที่สุด	น้อย	ปานกลาง	มาก	มากที่สุด
8	การนำนวัตกรรม เทคโนโลยีมาใช้ในการพัฒนางาน					
9	จัดทำเอกสารการรายงานผลการดำเนินงานทางด้านงบประมาณประจำปีอย่างเป็นระบบ					
10	การประเมินความเสี่ยงด้านการเงิน การบัญชี และพัสดุของสำนักงานเขตพื้นที่การศึกษา และสถานศึกษา					
ด้านการบริหารงานบุคคล						
1	การจัดทำข้อมูลสารสนเทศอัตรากำลังครูและบุคลากรทางการศึกษาที่สอดคล้องกับนโยบาย สภาพปัญหา และความต้องการของสถานศึกษา					
2	การจัดทำแผนอัตรากำลังครูและบุคลากรทางการศึกษาที่สอดคล้องกับนโยบาย สภาพปัญหา และความต้องการของสถานศึกษา					
3	การสรรหาบรรจุ แต่งตั้ง ย้าย โอน รวมทั้งการออกจากราชการของครูและบุคลากรทางการศึกษาที่ถูกต้องตามระเบียบ ไปรษณีย์ ตรวจสอบได้					
4	การจัดทำแผนพัฒนาครูและบุคลากรทางการศึกษาเพื่อเป็นครูมืออาชีพโดยวิธีการที่หลากหลาย ทุกกลุ่มเป้าหมายอย่างทั่วถึง					
5	การเสริมสร้าง วินัย คุณธรรมจริยธรรม และจรรยาบรรณวิชาชีพให้แก่ครูและบุคลากรทางการศึกษาทุกกลุ่มเป้าหมาย					
ด้านการบริหารทั่วไป						
1	จัดทำระบบข้อมูลสารสนเทศเชื่อมโยงทั้งภายในและภายนอกเขตพื้นที่การศึกษาและส่วนกลางอย่างเป็นระบบ ใช้งานสะดวกและรวดเร็ว					
2	การประชาสัมพันธ์และเผยแพร่ข้อมูลสารสนเทศ ต่อสถานศึกษาและสาธารณะอย่างต่อเนื่อง					
3	ช่องทางในการสื่อสารและแลกเปลี่ยนความคิดเห็นร่วมกันหลายช่องทาง					

ต่อ

ข้อ	รายการ	ระดับความพึงพอใจ				
		น้อยที่สุด	น้อย	ปานกลาง	มาก	มากที่สุด
4	การจัดทำแผนผังอาคารสถานที่ และป้ายประชาสัมพันธ์อย่างชัดเจน					
5	การบำรุงรักษาอาคารสถานที่ระบบสาธารณูปโภคและสภาพแวดล้อมเป็นระเบียบ สะอาด ถูกสุขลักษณะในสำนักงานเขตพื้นที่การศึกษา					
6	การติดตาม ประเมินผลการปฏิบัติงานตามมาตรฐานการปฏิบัติงาน และปรับปรุงอย่างต่อเนื่อง					
7	การวางระบบควบคุมภายในที่สอดคล้องกับสภาพปัญหา และตรงตามภารกิจของหน่วยงาน					
8	การจัดสวัสดิการและสวัสดิภาพของครูและบุคลากรทางการศึกษาได้อย่างทั่วถึง สอดคล้องกับระเบียบที่กำหนดและความต้องการจำเป็น					
9	การรับฟังความคิดเห็นของครูและบุคลากรทางการศึกษารวมถึงบุคคลอื่นที่มีส่วนเกี่ยวข้อง					
10	การประสาน ส่งเสริม สร้างเครือข่ายความร่วมมือจากบุคคล หน่วยงาน สถาบัน องค์การภาครัฐ และเอกชน เข้ามาร่วมทรัพยากรเพื่อพัฒนาคุณภาพการศึกษา					

ข้อเสนอแนะ

.....

.....

.....

.....

.....



สำนักงานเขตพื้นที่การศึกษาประถมศึกษาหนองคาย เขต 1
สำนักงานคณะกรรมการการศึกษาขั้นพื้นฐาน กระทรวงศึกษาธิการ